

# Dossier de presse

## 6ème édition - 2019



21 mars

Journée internationale des forêts



[www.journee-internationale-des-forets.fr](http://www.journee-internationale-des-forets.fr)



#JIF #IntlForestDay

Journée proclamée  
par l'Organisation  
des Nations Unies



Coordonnée  
en France par  
l'association  
Teragir





# SOMMAIRE

## LA FORÊT AUJOURD'HUI 2

<b>DANS LE MONDE</b>	<b>3</b>
<b>EN FRANCE</b>	<b>4</b>
<b>UNE FORÊT DURABLE ET MULTIFONCTIONNELLE</b>	<b>5</b>

## LA JOURNÉE INTERNATIONALE DES FORÊTS 8

<b>UNE PROCLAMATION MONDIALE</b>	<b>9</b>
Une initiative des Nations Unies	9
La JIF et les Objectifs de Développement Durable	9
Thématique 2019 : « Les Forêts et l'Éducation »	10
<b>UN ENGAGEMENT FRANÇAIS</b>	<b>10</b>
Teragir, une association, 7 programmes d'éducation au développement durable	10
Deux champs d'action	11
Le livret pédagogique	12

## UNE 6ÈME SAISON FRANÇAISE 14

<b>EN BREF</b>	<b>15</b>
Les chiffres clés	15
Un grand rendez-vous annuel	15
<b>LE 21 MARS 2019</b>	<b>16</b>
Teragir célèbre la forêt et ses acteurs à Paris	16
« La Forêt s'invite à l'École » renouvelle ses Trophées	16
<b>SUR LE TERRAIN</b>	<b>17</b>
« La forêt, une expérience à vivre », un événement porté par l'ONF	17
De nombreux événements partenaires	17

## PARTENAIRES 20

Ministère de l'Agriculture et de l'Alimentation	21
France Bois Forêt	21
Office national des forêts	22
Centre National de la Propriété Forestière	22
Pépiniéristes Forestiers Français	23
Plantons pour l'avenir	23
Nathan	24
Jamy Gourmaud, parrain de la JIF depuis 2016	24



# LA FORÊT AUJOURD'HUI



## DANS LE MONDE

Les forêts couvrent **30% de la surface terrestre**, avec 3 grands types de forêts : la forêt boréale, la forêt tropicale et la forêt tempérée. La déforestation reste aujourd'hui la première problématique à laquelle l'écosystème forestier doit faire face. Elle est liée à des activités humaines considérées plus rentables à court terme que la préservation ou la gestion durable de la forêt parmi lesquelles on retrouve les cultures agricoles, l'élevage, l'urbanisation, la surexploitation ou l'exploitation illégale du bois. A ce jour, **11 fronts de déforestation** ont été identifiés, principalement en Amérique du Sud, Afrique Centrale, Asie du Sud-Est et Océanie. Ce sont plus de **170 millions d'hectares** de forêts qui pourraient être **détruits d'ici 2030**, soit 80% du total des pertes prévues à l'échelle planétaire ou une forêt de la taille de la



France, de l'Allemagne, de l'Espagne et du Portugal réunis. La destruction des forêts, quelle qu'en soit la cause, provoque près de **20% des émissions globales de gaz à effets de serre**.

Tandis que, préservé, l'écosystème forestier nous rend de nombreux services qualifiés d'éco-systémiques : régulation climatique, protection de l'environnement, intérêt culturel...

**La valeur économique de ces services rendus est estimée entre 2 000 et 20 000 \$ /an/hectare.**

Et pour cause, dès lors qu'elle est gérée durablement, la forêt joue un rôle positif et simultané pour la biodiversité, l'agriculture, le climat, les villes, la santé, l'habitat, l'emploi et l'énergie.

Alors que l'ensemble des pays doit faire face à un enjeu planétaire de développement durable, la forêt s'inscrit donc comme solution au projet mondial d'une économie circulaire.

## EN FRANCE

La France dispose d'un patrimoine forestier considérable et renouvelable. Il couvre le tiers du territoire national.

Le premier enjeu ici n'est pas la déforestation, mais la gestion durable du parc forestier français qui doit permettre de concilier sa capacité à délivrer de multiples services tels que la pollinisation, la régulation et la purification de l'air et de l'eau, la stabilisation des sols, l'approvisionnement en matières premières ou encore l'écotourisme.

Les certifications PEFC et FSC promeuvent la gestion durable des forêts, grâce à leurs missions qui sont d'établir et faire appliquer des critères de gestion durable auprès d'opérateurs de l'ensemble de la filière forêt-bois. L'enjeu est de garantir que le produit en bout de chaîne est issu de sources responsables sur le plan environnemental, social et économique.

Contrairement aux idées reçues, en métropole, la superficie forestière progresse chaque année de 0,7% depuis 1980. Elle est la deuxième occupation du sol la plus importante après l'agriculture, qui couvre plus de la moitié de notre territoire.

Autre spécificité de la forêt française : elle est majoritairement privée (à 75%). Cette caractéristique se retrouve aussi en Suède et en Finlande, contrairement aux autres pays du monde, où la forêt est en grande partie publique. En France métropolitaine, les forêts publiques, incluant les forêts domaniales et communales, représentent 1/4 de la surface forestière.

Les forêts situées dans les outre-mer apportent une véritable diversité au paysage de nos forêts. La forêt guyanaise présente une très grande diversité biologique avec plus de 1 500 essences d'arbres et jusqu'à 10 000 espèces végétales.

En Guadeloupe, les mangroves contribuent à la richesse des zones humides. Enfin, Saint-Pierre-et-Miquelon abrite la seule forêt boréale française.



La France est le 4<sup>ème</sup> pays le plus boisé de l'Union Européenne.

La forêt française couvre plus de 24 millions d'hectares, dont 8 millions d'hectares en outre-mer.

En métropole, la forêt est composée au 2/3 de feuillus et abrite 138 essences d'arbres différentes et les 3/4 de la flore française.



Les trois principales essences sont le chêne, le hêtre et le pin.

## UNE FORÊT DURABLE ET MULTIFONCTIONNELLE

La forêt est une ressource multifonctionnelle partagée par de multiples acteurs pour de multiples usages.



Les forêts et autres espaces verts arborés constituent de véritables **puits de carbone** qui associés aux produits bois permettent de stocker le CO<sub>2</sub> et ainsi de compenser l'équivalent de **20% des émissions françaises**. Les forêts rendent également de nombreux autres services écosystémiques, en accueillant une riche biodiversité et en permettant de réguler les températures ou encore de **lutter contre l'érosion des sols**.



La forêt constitue également une richesse économique, source d'un **matériau durable** qui permet l'emploi de plus de **230 000 personnes en France** au sein d'une filière d'avenir dont le chiffre d'affaire atteint **60 milliards d'euros**. Ce qui contribue au développement de l'économie locale et au maintien d'emplois non-délocalisables, notamment en zone rurale.

Dans le monde, ce sont plus de **1,6 milliard d'individus** qui dépendent des forêts comme source de revenus.



Lieu de loisirs et de culture, la forêt constitue une source d'inspiration, de divertissement, d'enrichissement spirituel, de réflexion et/ou d'épanouissement esthétique pour de nombreuses personnes. Réel îlot de fraîcheur filtrant l'air, elle contribue également à la préservation de la santé de ceux qui la côtoient. Chaque année, la forêt française accueille plus de **500 millions de visiteurs**. L'écotourisme est d'ailleurs l'une des branches les plus dynamiques du tourisme mondial avec une croissance de près de 20% par an.







# LA JOURNÉE INTERNATIONALE DES FORÊTS



# UNE PROCLAMATION MONDIALE

## Une initiative des Nations Unies

L'Organisation des Nations Unies (ONU) a souhaité instaurer une journée qui mette les forêts à l'honneur. Le 21 mars est ainsi devenu la Journée internationale des forêts (JIF).

Partout dans le monde la JIF rassemble tous les acteurs du territoire (collectivités, associations, professionnels de la filière forêt-bois, établissements scolaires et périscolaires, entreprises, particuliers...) autour de projets d'éducation au développement durable illustrant la diversité et la richesse de la forêt. C'est aussi une occasion de sensibiliser l'opinion publique au travers de l'organisation et/ou de la participation à de nombreuses manifestations pour valoriser, protéger et mieux comprendre les forêts et ses enjeux économiques, sociaux et environnementaux.



## La JIF et les Objectifs de Développement Durable

Lors du Sommet des Nations Unies sur le développement durable qui s'est tenu en 2015, 17 Objectifs de Développement Durable (ODD) à atteindre à l'horizon 2030 ont été adoptés par 193 pays. Ces ODD sont un appel à l'action pour tous les pays du monde qui visent à mettre fin à la pauvreté et construire un monde plus durable. La JIF contribue à la réalisation de ces ODD en mettant en lumière le rôle important que joue la forêt dans le développement économique, l'inclusion sociale et la protection de l'environnement.



## Thématique 2019 : « Les Forêts et l'Éducation »

L'ONU donne chaque année un thème à la Journée internationale des forêts. Pour 2019, « Les Forêts et l'Éducation » donneront le ton de la 6ème saison. **Un thème de prédilection pour l'association Teragir qui coordonne la Journée internationale des forêts en France.** En effet ce thème est l'essence même de son action : l'éducation au développement durable, sujet pour lequel l'association et le Ministère de l'Éducation nationale et de la Jeunesse ont signé un accord-cadre de coopération.

Ce thème permet de comprendre le rôle crucial des forêts dans le maintien des écosystèmes : qualité de l'air, des sols, de l'eau, climat, biodiversité... Il est l'occasion d'aborder la thématique des nouvelles technologies qui permettent d'assurer un suivi des forêts mais aussi des techniques dites plus traditionnelles. « Les Forêts et l'Éducation » aborde également les enjeux de l'enseignement sur les forêts : consacrer du temps et de l'énergie afin que les connaissances et les pratiques soient diffusées et que toutes les générations rejoignent les multiples activités de la filière forêt-bois.



## UN ENGAGEMENT FRANÇAIS

### Teragir, une association, 7 programmes d'éducation au développement durable

Depuis 2014, la Journée internationale des forêts est coordonnée en France par Teragir, association à but non lucratif et reconnue d'intérêt général créée en 1983, membre de la Foundation for Environmental Education (FEE).

Aujourd'hui elle accompagne les acteurs de la société dans leurs projets de développement durable grâce à 7 programmes d'actions : Pavillon Bleu, Eco-Ecole, Clef Verte, la Journée internationale des forêts, Jeunes Reporters pour l'Environnement, le Stockholm Junior Water Prize, et Explorateurs de l'eau.

Par leur diversité, les 7 programmes permettent à chacun de trouver un espace pour agir : enseignants et parents, élèves et étudiants, consommateurs, élus, personnels de collectivité territoriale, salariés ou dirigeants d'entreprises (...).

L'association suscite chaque année la participation de millions de Français à des actions qui ont un impact positif sur l'eau, les déchets, le climat, la biodiversité, l'énergie, la santé, l'alimentation, la qualité de l'air, la mobilité, le gaspillage alimentaire...

## Deux champs d'action

En France, la Journée internationale des forêts se compose de deux volets d'action : **un volet grand public** et **un volet pédagogique** nommé « La Forêt s'invite à l'École ».



La semaine du 21 mars est le grand rendez-vous annuel, théâtre de plusieurs centaines de manifestations telles que des sorties sur le terrain, des expositions et des conférences ou encore des portes ouvertes. Ces manifestations répondent au thème annuel de la Journée internationale des forêts puisque chaque activité est organisée et animée par une volonté valorisante, éducative, ludique ou culturelle positive. L'objectif étant de faire découvrir au grand public les différentes facettes et ressources du domaine forestier.

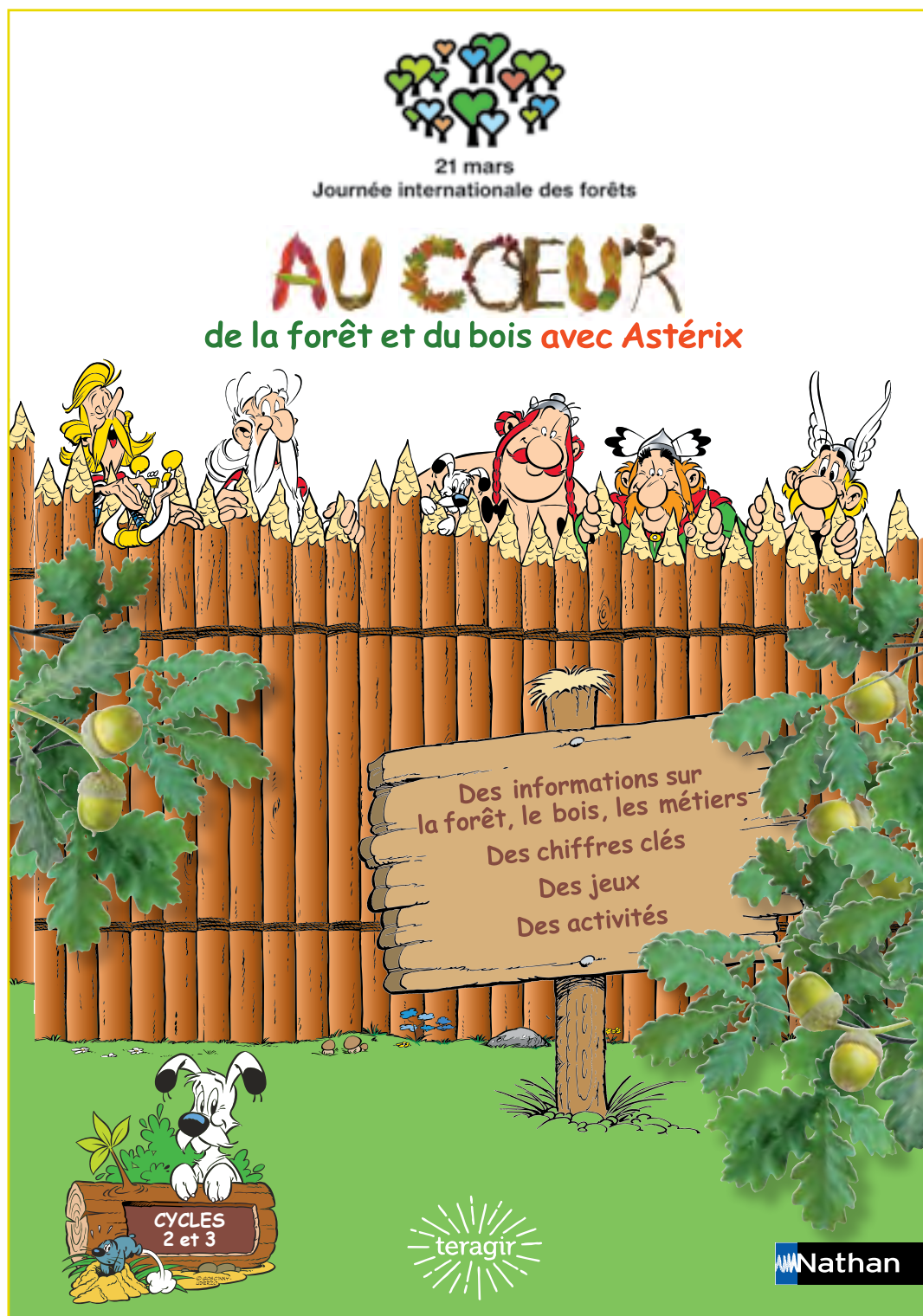


La « Forêt s'invite à l'École » permet aux établissements scolaires et péri-scolaires de réaliser des projets pédagogiques afin de sensibiliser le jeune public à la gestion durable et à la multifonctionnalité de la forêt.

En France métropolitaine, 30 000 plants d'arbres sont offerts par les Pépiniéristes Forestiers Français et 125 animations de forestiers sont organisées gratuitement par l'Office national des forêts (ONF) et le Centre National de la Propriété Forestière (CNPF), pour accompagner les élèves dans leur projet.

## Le livret pédagogique

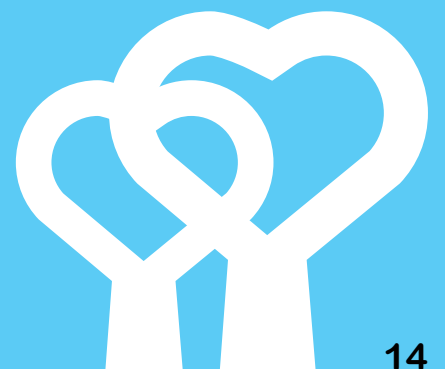
Un livret pédagogique est également offert à chaque élève participant à « **La Forêt s'invite à l'École** ». Il permet de leur faire découvrir la multifonctionnalité de la forêt et la gestion durable des forêts en compagnie des irrédutibles Gaulois Astérix, Obélix et Idéfix. Il est utilisable en classe mais aussi chez l'élève, grâce à de nombreuses activités et permet d'accompagner les enseignants dans leur projet avec une approche éducative et ludique.





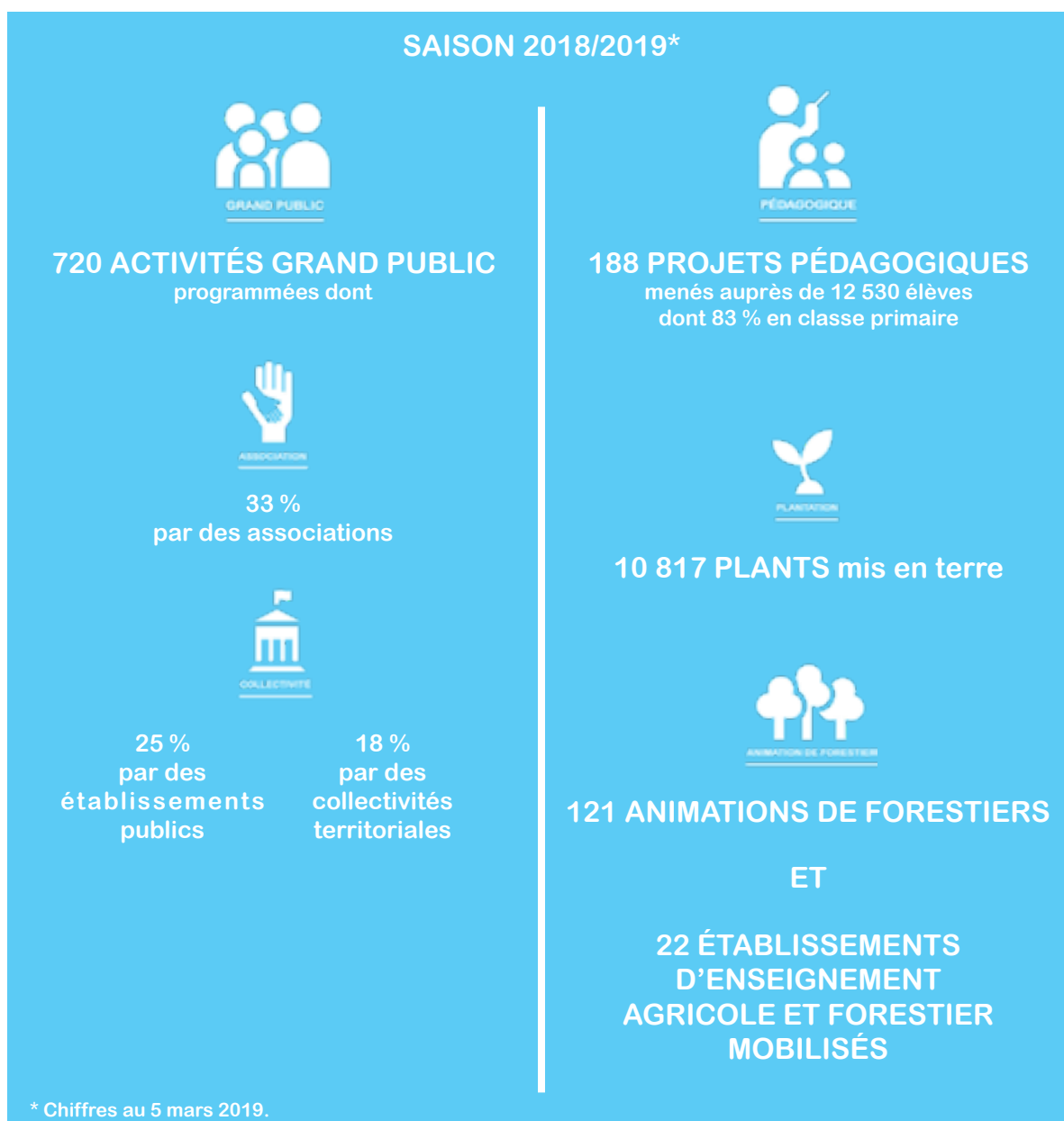


# UNE 6<sup>ÈME</sup> SAISON FRANÇAISE



# EN BREF

## Les chiffres clés



## Un grand rendez-vous annuel

Pour cette 6<sup>ème</sup> saison, la Journée internationale des forêts sera célébrée du 16 au 24 mars 2019 et rassemblera plus de **720 événements ouverts à tous** pour faire découvrir et fêter la forêt, l'arbre et le bois.

Depuis la première saison française de la JIF en 2014, ce sont **plus de 30 000 personnes** qui ont participé aux milliers de manifestations grand public ayant été organisées par de nombreux acteurs territoriaux créant ainsi une dynamique locale.

Passant de 12 pays participants en 2014 à plus de 60 aujourd'hui, la JIF prend également de l'ampleur dans le monde.

## LE 21 MARS 2019



### « La Forêt s'invite à l'École » renouvelle ses Trophées

Depuis 2016, ce sont **470 projets** qui ont été portés dans le cadre du volet pédagogique de la JIF.

Cette année Teragir renouvelle les Trophées «La Forêt s'invite à l'École» afin de valoriser le travail effectué par les élèves et leurs encadrants.

A la clef pour les trois lauréats, un trophée, des diplômes et différents lots offerts par les partenaires de l'opération.

Pour cette deuxième édition, on ne compte pas moins de **13 nominés** représentant toutes les régions françaises (en métropole et en outre-mer) à l'exception de la Corse.

### Teragir célèbre la forêt et ses acteurs à Paris

Le 21 mars prochain, Teragir célébrera la Journée internationale des forêts à Paris en présence de ses partenaires, des lauréats des Trophées «La Forêt s'invite à l'École» ainsi que de la presse.

Lors de cette cérémonie, les trois plus beaux projets du volet «La Forêt s'invite à l'École » se verront remettre leurs prix.



## SUR LE TERRAIN

« La forêt, une expérience à vivre »,  
un événement porté par l'ONF

Lors de la Journée internationale des forêts et pour la deuxième année consécutive, l'Office national des forêts (ONF) invite le grand public, du 21 au 23 mars, à une immersion au cœur des forêts et du bois sur le parvis de l'Hôtel de Ville de Paris. Les forestiers de l'ONF seront présents pour encadrer des animations et ateliers pour tous les publics : sur les traces des mammifères ; de l'arbre au bois ; l'arbre dans la peau ; dessiner en 4 coups de crayon un animal ; création de cartes postales nature, maquillage ; des contes, des conférences et projections de films, ... Ce sera également l'occasion de gravir un arbre géant de 12 mètres de haut, pour prendre de la hauteur et profiter d'une vue étonnante sur l'éphémère canopée, voir Paris sous un autre angle et découvrir la vie à l'intérieur d'un arbre.



### De nombreux événements partenaires

En région, les partenaires de la Journée internationale des forêts s'engagent et organisent des événements dans le cadre de la Journée internationale des forêts.

PEFC organise une vaste opération de formation à la gestion durable de la forêt : « Graine de PEFC ». Ces demi-journées auront vocation à présenter la certification de gestion durable de la forêt PEFC, et son engagement en tant que gardien de l'équilibre forestier, aux élèves et professeurs des centres de formation aux métiers de la forêt.

De nombreuses autres activités telles que visites de forêt, sorties découverte, démonstrations de travaux forestiers, journées portes ouvertes, animations, expositions, colloque, débats et plantations, sont proposées par les partenaires partout en France entre le 16 et le 24 mars 2019, semaine de célébration de la Journée internationale des forêts.

Le programme national et officiel des activités est à retrouver sur [Journée internationale des forêts.fr](http://Journée internationale des forêts.fr).



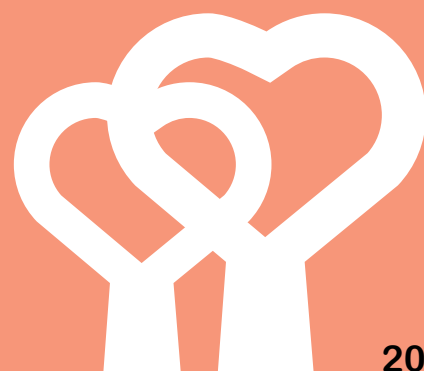


SR KG 1188

SR KG 1188



# PARTENAIRES



## Ministère de l'Agriculture et de l'Alimentation

La forêt française couvre 16,5 millions d'hectares en métropole (soit 1/3 du territoire) et 8,3 millions d'hectares en outre-mer. Les forêts constituent ainsi un élément majeur de nos paysages. La forêt se prête particulièrement bien aux actions d'éducation au développement durable dans ses trois dimensions : économique, environnementale et sociale. Ainsi la filière forêt-bois participe au dynamisme et au développement des territoires.

L'opération éducative «La Forêt s'invite à l'École», coordonnée par l'association Teragir et portée par le Ministère de l'Agriculture et de l'Alimentation (Direction générale de la performance économique et environnementale des entreprises et Direction générale de l'enseignement et de la recherche), et le Ministère de l'Éducation nationale, permet aux établissements scolaires et périscolaires de réaliser des projets pédagogiques afin de sensibiliser le jeune public à la gestion durable et à la multifonctionnalité de la forêt.

«La Forêt s'invite à l'École» fait partie des actions du Programme national de la forêt et du bois, approuvé par décret n° 2017-155 du 8 février 2017, qui fixe les orientations de la politique forestière, en forêt publique et privée, en métropole et en outre-mer, pour une période de dix ans.

[agriculture.gouv.fr](http://agriculture.gouv.fr)



## France Bois Forêt

L'interprofession nationale de la filière créée en 2004, sous l'égide du ministère de l'Agriculture en charge des Forêts, participe activement aux actions collectives de promotion et de valorisation de la forêt française à travers les multiples usages du matériau bois financés grâce à la Contribution Interprofessionnelle Obligatoire dite « CVO ».

Nos missions sont :

- La Recherche & Développement :

Permettre aux produits transformés en France d'être encore plus innovants et performants,

- La Promotion technique ou générique :

Développer et faire connaître les multiples usages du matériau bois,

- L'Éducation à l'Environnement :

Soutenir avec Teragir la Journée internationale des forêts, le programme « La Forêt s'invite à l'École » les Jeunes reporters pour l'environnement, et développer l'attractivité des métiers avec l'ONISEP,

- La mobilisation de la ressource forestière française :

Acompagner les chartes forestières de territoires, soutien au dispositif FOGEFOR, formation des propriétaires forestiers privés. Contribuer à la promotion du label PEFC référentiel de certification de la gestion durable des forêts.

- Veille économique mutualisée et statistiques :

Poursuivre des partenariats « public-privé »,

Analyser les marchés, suivre l'offre et la demande, France Bois Forêt encourage l'exportation à travers le monde de produits BOIS FRANÇAIS transformés sur le territoire avec l'association Frenchtimber.





## Office national des forêts

Entreprise publique de la filière forêt-bois, l'ONF est présent en métropole et outre-mer. Au quotidien, l'action des forestiers s'articule autour de trois objectifs indissociables : la production de bois, la protection de l'environnement et l'accueil du public. L'Office réalise également des missions de service public dans le domaine de la gestion des risques naturels, et propose des services aux collectivités et aux entreprises.

L'ONF est naturellement partenaire de la Journée internationale des forêts. Il participe activement au programme « La Forêt s'invite à l'École » et propose sur l'année scolaire 2018-2019 une centaine d'animations destinées à sensibiliser les élèves aux enjeux forestiers et aux multiples services rendus par la forêt.

Dans le cadre de la Journée internationale des forêts, l'Office national des forêts organise un événement exceptionnel du 21 au 23 mars 2019, à Paris, place de l'Hôtel de Ville sur le thème « La forêt, une expérience à vivre ».

Et près d'une centaine d'animations en régions (jeux de piste, écoFestival, concerts, visites guidées, stands, chasses aux trésors, dégustation de produits locaux, enquêtes, Grimp' arbre, création de camp, randos-nature, veillée au coin du feu, contes et légendes...

[onf.fr](http://onf.fr)



## Centre National de la Propriété Forestière

Le Centre national de la propriété forestière (CNPF) est un établissement public dont la mission est d'orienter, développer et améliorer la gestion durable des forêts privées. 500 agents, techniciens et ingénieurs forestiers sont répartis sur tout le territoire national pour conseiller et accompagner les propriétaires forestiers dans la gestion de leurs forêts et les former aux bonnes pratiques de sylviculture. Ils participent aussi à la surveillance de la santé des forêts, à la protection de l'environnement et à la prévention des risques climatiques et autres aléas. Le CNPF dispose d'un service « recherche-développement-innovation (RDI) », l'Institut pour le Développement Forestier (IDF), labellisé au titre des instituts techniques agricoles qualifiés. Ce dernier joue un rôle moteur dans la recherche et le déploiement de solutions viables et durables destinées à augmenter la capacité de résistance et de résilience à long terme des forêts face aux changements globaux. Le CNPF soutient la Journée internationale des forêts. Il réalise des animations en classe ou sur le terrain dans le cadre du volet « La Forêt s'invite à l'École ». Ouvrir le regard des enfants sur la beauté et la richesse du monde vivant qu'est la forêt et sur la passion des femmes et des hommes qui la cultivent est une mission enrichissante et gratifiante de service public.

[cnpf.fr](http://cnpf.fr)



## Pépinieristes Forestiers Français

Les Pépinieristes Forestiers Français sont rassemblés au sein du SNPF (Syndicat National des Pépinieristes Forestiers).

Cette association de type « loi 1901 » regroupe les pépinieristes producteurs de plants forestiers (à racines nues ou en godets) ainsi que les producteurs de peupliers de rapport. Leur mission consiste à cultiver et diffuser les plants forestiers, aussi appelés matériel forestier de reproduction (MFR), indispensables aux plantations.

Cette activité est strictement encadrée par le code Forestier et contrôlée par le service forestier de la forêt et du bois dépendant des DRAAF (Directions Régionales de l'Alimentation, de l'Agriculture et de la Forêt). Le SNPF est affilié à la Fédération Nationale du Bois (FNB).

[pepiniereforestiere.fr](http://pepiniereforestiere.fr)



## Plantons pour l'avenir

Plantons pour l'avenir, pour que notre forêt s'adapte au changement climatique et réponde à la demande croissante en bois.

Plantons pour l'avenir est un fonds de dotation ambitieux et innovant qui grâce au mécénat d'entreprises et de particuliers, répond aux enjeux actuels et futurs du reboisement :

- en soutenant directement des opérations de (re)boisement et en accompagnant les bénéficiaires dans la gestion durable de leur parcelle,
- en favorisant une gestion dynamique des forêts dans le respect d'un équilibre entre production, biodiversité et respect des usagers,
- en créant la ressource pour approvisionner une filière d'avenir, créatrice d'emplois locaux et actrice de l'économie circulaire,
- en œuvrant pour une prise de conscience de toutes les générations sur le rôle primordial de la forêt,
- en soutenant le développement de techniques et de pratiques de gestion forestière innovantes, adaptées aux défis environnementaux de demain.

En partenariat avec le FCBA Institut Technologique, le fonds s'appuie sur les compétences et le savoir-faire d'un réseau de professionnels impliqués au quotidien dans la gestion durable des forêts, et a soutenu la plantation de près d' 1 million d'arbres, partout en France.

Devenez vous aussi mécènes de cette grande cause nationale reconnue d'intérêt général !

[plantonspourlavenir.fr](http://plantonspourlavenir.fr)



## Nathan

Créées en 1881, les éditions Nathan sont entièrement tournées vers la transmission des connaissances et des savoir-être. Depuis le début des années 2000, Nathan a œuvré ardemment pour que l'éducation au développement durable s'intègre dans les programmes scolaires. Depuis, les engagements de Nathan sur les sujets du «vivre ensemble» et de la protection de notre planète se sont matérialisés par quantité d'ouvrages publiés sur ces questions. Enfin, comme partenaire/fondateur de la Journée internationale des forêts, Nathan a souhaité s'impliquer très concrètement, avec les autres partenaires de ce programme, dans la protection et la valorisation de la forêt française.

[editions.nathan.fr](http://editions.nathan.fr)

[lea.nathan.fr](http://lea.nathan.fr)



## Jamy Gourmaud, parrain de la JIF depuis 2016

Reconnu pour ses émissions de démocratisation et de vulgarisation scientifique «C'est pas sorcier» et «Le monde de Jamy», Jamy Gourmaud souhaite «simplement expliquer comment fonctionne notre environnement.» Il pense «qu'à partir du moment où on comprend ces mécanismes et que la vie tient à ces mécanismes, à ces écosystèmes, on se forge une conscience écologique qui peut nous amener à nous comporter différemment». Au travers de ses émissions, il partage des valeurs communes à la JIF : la transmission du savoir et l'attachement à la nature et aux forêts.



©Karim Houari

Retrouvez ses émissions :

[Le Monde de Jamy](#)

[Comme une envie de jardins](#)



21 mars  
Journée internationale des forêts



**Contact presse :**

Teragir  
Amel Bouakaz  
amel.bouakaz@teragir.org  
T : +33 (0)1 45 49 03 75  
M : +33 (0)6 71 85 48 41

[www.journee-internationale-des-forets.fr](http://www.journee-internationale-des-forets.fr)



#JIF #IntlForestDay

Avec le soutien de:



Journée proclamée  
par l'Organisation  
des Nations Unies



Coordonnée en France  
par Teragir



En coopération avec:



Campagne nationale  
de la filière forêt-bois